

«УТВЕРЖДАЮ»

Руководитель

Координационного совета –

Заместитель председателя

Комитета гражданской авиации

Министерства индустрии и

инфраструктурного развития

Республики Казахстан

  
А. Утепов

« 27 » 06 2023 г.



«УТВЕРЖДАЮ»

Заместитель командующего

Военно-воздушными силами (по боевой  
подготовке) -

начальник управления боевой  
подготовки Управления командующего

Военно-воздушными силами

Сил воздушной обороны

Вооруженных сил

Республики Казахстан

«УТВЕРЖДАЮ»

Начальник Департамента по

ЧС Алматинской области

Министерства по

чрезвычайным ситуациям

Республики Казахстан

полковник

  
А. Тонубеков

« 25 » 06 2023 г.



## План организации и проведения поисково-спасательных операций (*работ*) в Алматинском районе поиска и спасания

### 1. Общие положения

1. Настоящий План организации и проведения поисково-спасательных операций (*работ*) в районе поиска и спасания (далее – План) разработан в соответствии с Законом Республики Казахстан «Об использовании воздушного пространства Республики Казахстан и деятельности авиации», Правилами по организации поисково-спасательного обеспечения полетов на территории Республики Казахстан (далее – *Правила*), Правилами использования воздушного пространства Республики Казахстан, Приложением 12 к Конвенции о международной организации гражданской авиации, Руководством по международному авиационному и морскому поиску и спасанию (далее – *РМАМПС*).

2. План предназначен для обеспечения эффективной организации деятельности поисково-спасательных служб, координации проведения поисково-спасательных операций (*работ*) (далее – *ПСО (Р)*) в пределах района поиска и спасания Алматинской области.

3. План определяет:

- 1) организацию дежурства поисково-спасательных сил и средств;
- 2) порядок аварийного оповещения и организации поиска и спасания воздушных судов, терпящих или потерпевших бедствие, а также их пассажиров и членов экипажей;
- 3) требования к персоналу и оснащению необходимым оборудованием и средствами связи наземных поисково-спасательных команд и поисковых воздушных судов.

4. В Plane используются следующие определения и сокращения:

- 1) Авиационные силы и средства поиска и спасания – поисковые воздушные суда с экипажами и средствами спасания и жизнеобеспечения;
- 2) ВС – воздушное судно;
- 3) Галс – линия пути ВС от поворота до поворота в обследуемом квадрате визуального поиска;
- 4) ЦУКС – центр управления в кризисных ситуациях Министерства по чрезвычайным ситуациям Республики Казахстан;
- 5) Координационный центр поиска и спасания (*далее – КЦПС*) – орган, несущий ответственность за координацию проведения ПСО (Р) в пределах районов поиска и спасания Республики Казахстан;
- 6) Координатор ПСО (Р) – должностное лицо персонала КЦПС, временно назначенное для координации мер реагирования в связи с реальной или предполагаемой аварийной ситуацией;
- 7) Координатор на месте проведения ПСО (Р) – руководитель Оперативного штаба Алматинского района поиска и спасания;
- 8) Координатор ВС – лицо или группа лиц, координирующие участие нескольких ВС в ПСО (Р) в целях оказания поддержки координатору ПСО (Р) и координатору на месте проведения ПСО (Р);
- 9) Квадрат – местность в границах района поиска и спасания в форме прямоугольника со сторонами от 10х10км до 20х20км. при визуальном поиске;
- 10) Наземная поисково-спасательная команда (*далее – НПСК*) – команда, состоящая из специально обученного персонала ГУ «СПиАСР», БСМП, ЦМК и оснащенная оборудованием, предназначенным для проведения ПСО (Р);
- 11) Оперативный штаб – коллегиальный орган, создаваемый при Департаменте по чрезвычайным ситуациям Алматинской области, организующий проведение ПСО (Р);
- 12) Орган ОВД (*УВД*) – орган организации воздушного движения (*управления воздушного движения*);
- 13) Поисково-спасательное обеспечение полетов – комплекс мероприятий, включающий в себя:
  - организацию дежурства поисково-спасательных сил и средств, органов ОВД;
  - оснащение поисково-спасательных сил и средств аварийно-спасательным имуществом и снаряжением;
  - аварийное оповещение поисково-спасательной службы о ВС, терпящих или потерпевших бедствие;
  - организацию и проведение ПСО (Р);
  - управление силами и средствами поиска и спасания;

- 14) План проведения поисково-спасательных операций (*работ*) – комплекс мероприятий, проводимых с целью поиска и спасания пассажиров и экипажей ВС, потерпевших бедствие;
- 15) Первоначальный план поиска и спасания – план первоочередных действий, разрабатываемый на конкретную поисково-спасательную операцию (*работу*);
- 16) Поисково-спасательные силы и средства – понятие, включающее поисково-спасательные ВС с их экипажами, средствами спасения и жизнеобеспечения, НПСК с аварийно-спасательным имуществом, снаряжением и средствами их доставки к месту бедствия, органы и пункты связи, контроля и управления;
- 17) ПСО (Р) –поисково-спасательная операция (*работа*), комплекс мероприятий, проводимых с целью поиска и спасания пассажиров и экипажей ВС, потерпевших бедствие, координируемая КЦПС, и проводимая под руководством Оперативного штаба района поиска и спасания. При ПСО (Р) используется имеющийся персонал, а также средства для определения местоположения, потерпевшего бедствие ВС и проведения спасательных работ.
- ПСО (Р) включает:
- организацию вылета (*выхода*) дежурных поисково-спасательных сил и средств;
  - управление поисково-спасательными силами и средствами, организация их взаимодействия и усиления;
  - поиск ВС, потерпевших бедствие;
  - извлечение из ВС пострадавших и оказание им первой медицинской помощи;
  - эвакуацию людей с места бедствия, в том числе и в медицинские учреждения.
- 18) Поисково-спасательное ВС – любое ВС, оснащенное специальным оборудованием и специальным имуществом, предназначенным для проведения ПСО (Р), а также ВС, привлекаемое для проведения ПСО (Р) без специального оборудования;
- 19) Район поиска и спасания (далее – РПС) – территория Алматинской области, в пределах которой обеспечиваются ПСО (Р), а также дежурство поисково-спасательных сил и средств;
- 20) ЦУКС – Центр управления кризисными ситуациями Министерства по чрезвычайным ситуациям Республики Казахстан;
- 21) UTC – универсальное координированное время, применяемое в гражданской авиации. (*время Астаны отличается от UTC на +6 часов*).
- 22) дежурное поисково-спасательное ВС – подготовленное поисково-спасательное ВС с экипажем, имеющим профессиональную подготовку по обеспечению безопасности полетов и допуск к выполнению авиационного поиска и спасания;
- 23) спасательная парашотно-десантная группа (далее - СПДГ) – группа, состоящая из авиационных спасателей государственной авиации и/или спасателей аварийно-спасательных служб и формирований уполномоченного органа в сфере гражданской защиты, подготовленных к парашютным прыжкам, оснащенная снаряжением, предназначенным для проведения ПСО (Р), и находящаяся на борту поисково-спасательного ВС;

24) подрайон поиска и спасания (*подрайон*) – определенная зона в пределах РПС, в которой обеспечиваются ПСО (Р), а также дежурство поисково-спасательных сил и средств, связанных с КЦПС или вспомогательным центром поиска и спасания;

25) вспомогательный центр поиска и спасания (*далее – вспомогательный центр*) – орган, подчиняющийся КЦПС, создаваемый для дополнения последнего;

26) аварийно-спасательная команда (*далее – АСК*) состоит из штатных и нештатных формирований (расчетов). Из состава сил и средств службы поискового и аварийно-спасательного обеспечения полетов аэропорта (*далее – СПАСОП*) формируются штатные пожарно-спасательные расчеты и нештатные аварийно-спасательные расчеты из работников служб – медицинской, аэродромной, инженерно-авиационной (*ИАС*), организации перевозок, спецтранспорта, службы авиационной безопасности (*САБ*) и/или линейного отдела полиции (*ЛОП*).

Для повышения эффективности проведения ПСО (Р) государственных ВС, терпящих (*потерпевших*) бедствие, образуется Вспомогательный координационный центр государственной авиации (*далее – ВКЦ государственной авиации*).

ВКЦ государственной авиации образуется на базе пункта управления государственной авиацией решением уполномоченного органа в сфере государственной авиации.

## **2. Организация и проведение поиска и спасания на территории Алматинской области**

5. Поисково-спасательное обеспечение полетов заключается в организации и осуществлении мероприятий, направленных на надежное оповещение о бедствиях, достижение эффективности и оперативности применения поисково-спасательных сил и средств.

6. Организацию ПСО (Р) осуществляет КЦПС функционирующий на базе поставщика аэронавигационного обслуживания, подведомственного уполномоченному органу в сфере гражданской авиации (*далее – поставщик АНО*), ВКЦ государственной авиации, функционирующий на базе Главного командного пункта Сил воздушной обороны Вооруженных сил Республики Казахстан.

На первоначальном этапе ПСО (Р) координацию действий и принятие решений осуществляет КЦПС, по согласованию с ведомством уполномоченного органа в сфере гражданской защиты, при необходимости взаимодействуя с ВКЦ государственной авиации.

На этапе расширения зоны ПСО (Р), с момента начала работы Оперативного штаба (*его первого совещания*) и до момента закрытия аварийной стадии, непосредственное руководство осуществляет Департамент по чрезвычайным ситуациям Алматинской области, в зависимости от зоны территориальной ответственности. Руководитель ПСО (Р) обеспечивает принятие решений во взаимодействии с ведомством уполномоченного органа в сфере гражданской защиты и при необходимости КЦПС и ВКЦ государственной авиации.

7. Поиск и спасание организуется на всей территории Алматинской области ответственности дежурных поисково-спасательных ВС. Границы районов ответственности поиска и спасания перекрываются радиусом действий поисково-спасательных ВС.

8. Поисково-спасательное обеспечение полетов ВС иностранных государств на территории Алматинской области, осуществляется на общих основаниях с ВС Республики Казахстан в соответствии с Конвенцией о международной организации гражданской авиации.

### **3. Районы ответственности дежурных поисково-спасательных сил и средств**

9. Районом поиска и спасания (РПС) является административная территория Алматинской области и города Алматы – район ответственности дежурного поисково-спасательного ВС, базирующегося на аэродроме (или посадочной площадке в районе аэродрома) н.п. Жетыген и н.п. Боролдай;

При этом радиусы действия поисково-спасательных ВС в пределах государственной границы Республики Казахстана.

10. Районы ответственности поиска и спасания дежурных поисково-спасательных ВС, в зависимости от аэродрома базирования и радиуса их действия, перекрывают районы ответственности друг друга и могут привлекаться Департаментами по чрезвычайным ситуациям сопредельных районов, областей для поиска и спасания.

ПСО (Р) в Алматинском РПС поисково-спасательными силами и средствами иностранных государств осуществляется на основании международных договоров и выполняются в соответствии с Законом об использовании воздушного пространства и деятельности авиации и требований нормативных правовых актов Республики Казахстан, а также со стандартами и рекомендуемой практикой Международной организации гражданской авиации (ИКАО).

### **4. Силы и средства, выделяемые для проведения ПСО (Р)**

11. Департамент по чрезвычайным ситуациям Алматинской области выделяет силы и средства профессиональных аварийно-спасательных служб для ПСО (Р), в соответствии с их планом взаимодействия. Персонал аварийно-спасательных служб имеет статус НПСК. Состав и количество задействованного персонала профессиональных аварийно-спасательных служб и формирований для ПСО (Р) определяется планом организации проведения ПСО (Р) для каждого района поиска и спасания.

12. Для поисково-спасательного обеспечения полетов на территории Алматинской области организуется дежурство:

поисково-спасательных ВС с экипажем, имеющим допуск к выполнению авиационного поиска и спасания;

органов ОВД (УВД), для своевременного приема и передачи сигналов бедствия;

НПСК, аварийно-спасательного отряда, спасательного отряда, СПДГ и иных аварийно-спасательных формирований;

дежурных смен КЦПС и ВКЦ государственной авиации;

дежурных смен пунктов приема информации международной спутниковой системы «КОСПАС-САРСАТ».

дежурных смен Управления в кризисных ситуациях ДЧС Алматинской области.



13. Для обеспечения поиска и спасания пассажиров и экипажей ВС, терпящих бедствие на водной поверхности (*озера, реки, водоемы*), привлекаются катера и речные суда, а также водолазные группы со снаряжением.

14. Дежурство поисково-спасательных ВС гражданской авиации осуществляется на основании заключенных договоров между поставщиком АНО и эксплуатантами гражданских ВС.

В районы поиска и спасания, отнесенные в соответствии с решением Координационного совета к ведению гражданской авиации, СПДГ выделяют уполномоченные органы в сферах государственной авиации и гражданской защиты.

СПДГ, формируется из состава дежурных личного состава парашютной службы, спасателей, медицинских и инженерно-технических работников.

15. Порядок выделения дежурных поисково-спасательных ВС государственной авиации определяется уполномоченным органом в сфере государственной авиации.

16. Порядок выделения других поисково-спасательных сил и средств, а также мероприятия по обеспечению их готовности определяется решением руководителя уполномоченного органа в ведении, которого находятся такие силы и средства.

17. При дежурстве поисково-спасательных ВС КЦПС и ВКЦ государственной авиации совместно с эксплуатантами поисково-спасательных ВС обеспечивается постоянная готовность дежурного поисково-спасательного ВС к вылету в установленные сроки с СПДГ и выход НПСК.

18. Оснащение ВС аварийно-спасательным имуществом, снаряжением, а также подготовка поисково-спасательных экипажей осуществляется эксплуатантами ВС, в ведении или собственности которых находятся ВС.

19. При дежурстве НПСК обеспечивается постоянная готовность к проведению ПСО (Р) в установленные сроки. При этом, НПСК должен иметь возможность:

посредством средств радиосвязи обмениваться информацией с другими поисково-спасательными командами;

осуществлять наведение поисково-спасательных сил и средств на место бедствия;

извлекать пострадавших из аварийного ВС, оказывать им доврачебную или первую медицинскую помощь, эвакуировать пострадавших с места бедствия.

20. Руководитель НПСК, перед заступлением на дежурство, проверяет:

укомплектованность команды личным составом;

знание личным составом своих обязанностей при проведении ПСО (Р);

экипировку и наличие необходимого личного снаряжения;

готовность транспортных средств и наличие схем автомобильных дорог;

наличие и состояние аварийно-спасательного имущества.

21. НПСК оснащается:

автомобилями повышенной проходимости, оборудованными средствами связи;

техническими средствами.

22. Оперативный дежурный УКС Департамента по чрезвычайным ситуациям Алматинской области при получении аварийного оповещения, в соответствии с приложением 1 к настоящему Плану:

уточняет и фиксирует полученную информацию;

докладывает о событии руководству ДЧС;

информирует государственные органы области, города, района, на территории которого произошла ЧС;

при проведении ПСО (Р) организует взаимодействие с КЦПС и соответствующими службами по обмену оперативной информацией.

23. Службы поискового и аварийно-спасательного обеспечения полетов аэропорта Талдыкорган действуют, согласно аварийному плану и оказывают любую возможную помощь в проведении ПСО (Р).

24. Оперативным органом, обеспечивающим координацию действий всех аварийно-спасательных служб при проведении ПСО (Р), является КЦПС, функционирующий круглосуточно на постоянной основе.

КЦПС имеет:

авиационный персонал, прошедший обучение по поисково-спасательному обеспечению полетов, согласно программам утвержденным уполномоченным органом в сфере гражданской авиации;

карты, относящиеся к району поиска и спасания;

планы организации проведения ПСО (Р) для каждого района поиска и спасания.

КЦПС выполняет следующие функции:

принимает информацию о терпящих или потерпевших бедствие ВС на всей территории Республики Казахстан и информирует об этом уполномоченные органы в сфере гражданской и государственной авиации, в области гражданской защиты;

дает команду на вылет дежурных поисково-спасательных ВС при аварийной ситуации и при проверках их готовности;

в соответствии с планами организации ПСО (Р) совместно с ВКЦ государственной авиации осуществляет ежедневный контроль дежурств поисково-спасательных ВС в районах ответственности поиска и спасания.

25. Эксплуатанты дежурных поисково-спасательных ВС, ежедневно в установленное время, информирует ГЦ о заступивших на дежурство экипажах поисково-спасательных ВС, о готовности к выполнению полетов поисково-спасательных ВС.

## **5. Места базирования дежурных поисково-спасательных сил и средств**

26. Базирование дежурных поисково-спасательное ВС гражданской авиации осуществляется в районе аэродрома н.п. Жетыген, Боролдай Алматинского района поиска и спасания на основании заключенного договора между поставщиком АНО и эксплуатантами гражданских ВС, а также допускается дежурство экипажами ПСВС и базирование (дислокация) подготовленных поисково-спасательное ВС государственной авиации.

27. Силы и средства Департамента по чрезвычайным ситуациям Алматинской области базируются в местах их постоянной дислокации (приложение № 4).

## **6. Порядок оповещения дежурных поисково-спасательных сил и средств на территории области**

28. Местные исполнительные органы области, физические и юридические лица обо всех ставших известных им случаях бедствия ВС немедленно информируют Департамент по чрезвычайным ситуациям Алматинской области и/или ближайший аэродром н.п. Жетыген н.п. Боролдай.

29. В соответствии с планом проведения ПСО (Р) органы ОВД (УВД) на аэродроме н.п. Жетыген н.п. Боролдай, эксплуатанты ВС, при получении информации о ВС, терпящем или потерпевшем бедствие, принимают все возможные меры по оказанию необходимой помощи, и незамедлительно информируют об этом КЦПС, УКС 112, оперативных дежурных управлений по чрезвычайным ситуациям, поисково-спасательные команды, аварийно-спасательные службы государственных органов, эксплуатантов ВС, а также уведомляют уполномоченные органы в сфере гражданской и государственной авиации для организации расследования авиационного происшествия или инцидента в пределах их компетенции.

30. КЦПС при получении сообщения о бедствии ВС информируют об этом пункт управления государственной авиации.

31. Аварийное оповещение осуществляется в соответствии с установленной схемой (Приложение №1).

## **7. Организация взаимодействия между различными ведомствами и организациями.**

32. Взаимодействие организуется путем обмена информацией (докладами) на базе существующих систем связи государственных органов, органов обслуживания воздушного движения, управления воздушным движением, поисково-спасательных команд, аварийно-спасательных служб государственных органов, эксплуатантов ВС и аэропортов, совместно образующих поисково-спасательную службу обеспечения полетов на территории Республики Казахстан

33. Для своевременного обнаружения и оказания помощи пассажирам и экипажам ВС, терпящих или потерпевших бедствие, установлен единый международный сигнал «SOS» («Терплю бедствие»), а также сигналы срочности и опасности, указанные в авиационном Ц-коде. Для приема сообщения о бедствии организуется аварийный канал радиосвязи на частоте 121,5 МГц

34. Диспетчер ОВД при получении сообщения о бедствии воздушного судна принимает меры для обнаружения потерпевшего бедствие ВС, определения его координат, установления с ним радиосвязи, выяснения характера бедствия и решения командира воздушного судна о дальнейших действиях, при необходимости направляет в район предполагаемого бедствия наиболее подготовленные экипажи ВС, находящихся в воздухе.



35. Полученную информацию диспетчер ОВД передает руководителю полетов (*старшему диспетчеру*), который определяет аварийную стадию и производит уведомление КЦПС, по установленной схеме (*Приложение №1*).

36. Информация, передаваемая руководителем полетов (старшим диспетчером) в КЦПС, содержит следующие данные:

- 1) стадия аварийного положения (*стадия неопределенности – INCERFA, стадия тревоги – ALERFA или стадия бедствия – DETRESFA*);
- 2) наименование органа, передающего сообщение;
- 3) время получения информации о бедствии по UTC и ее источник;
- 4) место и характер происшествия;
- 5) необходимая информация, касающаяся плана полета (*тип ВС, бортовой номер ВС, аэродром вылета и посадки, ведомственную и государственную принадлежность ВС*);
- 6) орган, у которого был на связи экипаж воздушного судна в последний раз, время и использованное средство;
- 7) информация о последнем местоположении и способ его определения;
- 8) окраска и отличительная маркировка воздушного судна (*при наличии информации*);
- 9) состав экипажа и количество пассажиров (*при наличии информации*);
- 10) наличие опасных грузов (*при наличии информации*);
- 11) действия, предпринятые органом, передающим уведомление и другие необходимые сведения.

Если какая-либо информация, указанная в настоящем пункте, отсутствовала в момент передачи уведомления КЦПС, орган ОВД пытается получить ее до объявления стадии бедствия, если имеется обоснованная уверенность в том, что эта стадия наступит.

37. КЦПС информирует о ВС, терпящих или потерпевших бедствие уполномоченные органы в сфере гражданской и государственной авиации и в области гражданской защиты.

38. При получении информации о ВС, находящемся в аварийной стадии, КЦПС совместно с ВКЦ государственной авиации:

- оценивает полученную информацию;
- определяет масштаб требуемой помощи и разрабатывает первоначальный план действий;

отдает команду на подъем поисково-спасательных ВС (*при необходимости*).

39. При подаче команды на подъем поисково-спасательных ВС учитываются:

- удаление места их базирования от района бедствия;
- возможности применения авиационных, наземных средств по метеорологическим, климатическим условиям, рельефу местности и наличию препятствий на ней.

40. При получении информации об актах незаконного вмешательства, КЦПС совместно с ВКЦ государственной авиации:

- обеспечивает аварийное оповещение по установленной схеме;
- обеспечивает аварийное оповещение дежурного поисково-спасательного ВС;
- обеспечивает аварийное оповещение КЦПС сопредельного государства в случае, если полет аварийного ВС осуществляется вблизи Государственной границы Республики Казахстан.

Дальнейшие действия осуществляются в соответствии с указаниями Антитеррористического центра Комитета национальной безопасности Республики Казахстан.

Если существует вероятность того, что ВС намерено совершить или совершило вынужденную посадку на суше или на воде, объявляется стадия бедствия – «DETRESFA».

41. При наступлении стадии бедствия КЦПС:

устанавливает местонахождение ВС, определяет величину вероятностной ошибки в определении его местонахождения, и на основе этих данных определяет размер зоны поиска;

совместно с УКС, через оперативные штабы ПСО (Р) предполагаемых районов поиска и спасания, немедленно вводит в действие поисково-спасательные силы и средства, а также на основе оценки развития событий дает команду на подъем дежурного поисково-спасательного ВС;

уведомляет эксплуатанта ВС, терпящего бедствие, и информирует его о ходе ПСО (Р) *(при наличии информации о нем)*;

уведомляет соответствующий орган ОВД, если информация об аварийной ситуации была получена из другого источника;

на основании имеющейся информации составляет «План первоочередных мероприятий по проведению ПСО (Р)» и согласовывает его с ВКЦ государственной авиации и ЦУКС;

уведомляет уполномоченные органы в сфере гражданской и государственной авиации для организации расследования авиационного происшествия, а также предоставления информации для государства регистрации и государства эксплуатанта ВС.

42. Руководитель ПСО (Р) назначается Департаментом по чрезвычайным ситуациям Алматинской области.

43. Схема принятия решений и управления при проведении ПСО (Р) подразделяется на три этапа:

первоначальный этап ПСО (Р);

этап расширения зоны ПСО (Р);

этап завершения *(приостановления)* ПСО (Р).

44. На первоначальном этапе ПСО (Р) координацию действий и принятие решений осуществляет КЦПС по согласованию с ЦУКС, при необходимости взаимодействуя с ВКЦ государственной авиации.

Первоначальный этап ПСО (Р) по времени распространяется с момента возникновения аварийной стадии и до начала работы Оперативного штаба либо закрытия аварийной стадии, в зависимости от того, что наступит раньше.

При организации и осуществлении авиационных ПСО (Р) на первоначальном этапе привлекаются по возможности экипажи ВС, находящихся в районе поиска и спасания.

45. Основными задачами органов ОВД при организации и проведении ПСО (Р), в том числе и на первоначальном этапе, являются:

прием и передача информации о стадиях бедствия на ВС во взаимодействующие пункты ОВД и в КЦПС;

обеспечение первоочередного вылета поисково-спасательных ВС;

обслуживание воздушного движения в своих районах поиска и спасания;

обеспечение безопасности полетов поисково-спасательных ВС в районе бедствия;

обеспечение в районе проведения ПСО (Р) соответствующих режимов и ограничений на использование воздушного пространства, через орган УВД, в соответствии с Правилами использования воздушного пространства Республики Казахстан.

46. Эксплуатанты аэропортов (*аэродромов*) оказывают любую возможную помощь в проведении ПСО (Р).

47. Орган ОВД информирует руководителя ПСО (Р) или координатора ВС о вылете и работе поисковых экипажей.

48. Диспетчер ОВД, осуществляющий непосредственное ОВД поисково-спасательными ВС:

постоянно контролирует местонахождение поисково-спасательных ВС;

передает информацию о ходе ПСР Руководителю полетов (*старшему диспетчеру*) (*руководителю ПСО (Р) при наличии связи*);

своевременно информирует поисково-спасательные экипажи об изменениях в метеорологической обстановке в районе поиска и опасных метеорологических явлениях.

49. Экипаж поисково-спасательного ВС, получивший команду на вылет, немедленно приступает к предполетной подготовке, в процессе которой необходимо:

получить информацию о метеорологической обстановке и прогнозе погоды в районе полетов;

уточнить район поиска, тип и номер ВС, терпящего или потерпевшего бедствие;

уточнить порядок ведения радиосвязи.

50. Основным методом поиска потерпевших бедствие ВС, является поиск с использованием радиотехнических средств. Использование системы глобального позиционирования допускается, как вспомогательные.

51. Если в результате радиотехнического поиска потерпевшее бедствие ВС не обнаружено и связь с ним не установлена, по решению командира поисково-спасательного ВС, (*при необходимости по согласованию с руководителем ПСО (Р)*) производится визуальный поиск.

52. Независимо от применяемого метода поиска (радиотехнического или визуального), в первые два дня поиска полеты выполняются с включенным комплексом бортовой поисковой аппаратуры.

53. Визуальный поиск осуществляется по заданным квадратам с использованием палетки визуального поиска. Разбивку района поиска на квадраты осуществляет руководитель ПСО (Р) либо координатор ВС. Очередность обследования района поиска по квадратам указывается экипажу поисково-спасательного ВС перед вылетом или по каналам радиосвязи после вылета.

При визуальном поиске в состав экипажа могут включаются летчик-наблюдатель или наблюдатели-спасатели, а также медицинский работник. Командир поисково-спасательного ВС определяет для каждого члена экипажа и наблюдателя секторы просмотра пролетаемой местности.

54. При обнаружении места бедствия экипажу поисково-спасательного ВС необходимо:

определить координаты места бедствия и нанести их на карту;

обеспечить наведение НПСК.

55. Экипаж поисково-спасательного ВС, при обнаружении места бедствия, сообщает по каналам радиосвязи диспетчеру органа ОВД:

время обнаружения в часах и минутах по UTC, координаты района бедствия; состояние и положение ВС, наличие и видимое состояние пассажиров и членов экипажа, эвакуировавшихся с аварийного ВС;

состояние погоды в районе бедствия;

оценку рельефа местности и состояние земной (водной) поверхности, на которой находятся ВС и люди, потерпевшие бедствие;

возможность использования средств передвижения.

56. Экипаж поисково-спасательного ВС, выбрав с воздуха площадку для посадки, сообщает ее координаты диспетчеру ОВД. После производства посадки докладывает о ней и согласует свои действия по эвакуации потерпевших бедствие с руководителем ПСО (Р).

При отсутствии радиосвязи с руководителем ПСО (Р), командир поисково-спасательного ВС самостоятельно выбирает способ эвакуации потерпевших бедствие с учетом всех факторов, обеспечивающих безопасность посадки и эвакуации потерпевших бедствие.

57. После посадки командир поисково-спасательного ВС в первую очередь организует оказание доврачебной или первой медицинской помощи пострадавшим и эвакуацию их на ближайший аэродром или в медицинское учреждение.

Очередность эвакуации и вид транспортировки пострадавших определяются медицинским работником на месте бедствия, при этом используется возможность консультации по радио со специалистами.

58. Экипажи поисково-спасательных ВС и члены СПДГ (АСК), НПСК должны знать расположение аварийных люков и выходов и места вскрытия фюзеляжа на ВС.

59. После выполнения ПСО (Р) командир поисково-спасательного ВС докладывает о результатах руководителю ПСО (Р) или координатору ВС.

60. При проведении ПСО (Р) НПСК:

осуществляют ориентирование на пересеченной и труднодоступной местности с использованием топографические карты и выполняют переходы по азимуту;

поддерживают радиосвязь с поисково-спасательными ВС;

при проведении поисковых мероприятий соблюдают все меры безопасности;

эвакуируют и извлекают пострадавших из ВС, потерпевшего бедствие, оказывают доврачебную или первую медицинскую помощь;

используют правила выживания в различных климатических и физико-географических условиях.

61. Медицинский работник, входящий в состав НПСК:

оказывает доврачебную и первую медицинскую помощь непосредственно на месте бедствия;

определяет очередность эвакуации, вид транспортировки и обеспечивает своевременную эвакуацию потерпевших бедствие в лечебные учреждения.

62. Задачу на поиск и спасание потерпевших бедствие ставит руководитель ПСО (Р).

На карте масштаба 1:200000 или 1:500000 наносится маршрут движения в район поиска, который разбивается на квадраты с целью последовательного их осмотра.

При постановке задачи указываются:

время и место происшествия;

тип ВС, потерпевшего бедствие, его номер и позывной;

наличие аварийно-спасательных средств у потерпевших бедствие;

маршрут движения, характеристика местности и наличие населенных пунктов;

очередность осмотра участков местности или квадратов;

рекомендуемый способ поиска;

порядок связи с руководителем ПСО (Р), поисковыми экипажами и другими поисковыми силами, и средствами;

меры безопасности.

Задачи на поиск и маршрут движения НПСК могут уточняться в процессе движения команды по радио.

63. При движении в район поиска НПСК поддерживает непрерывную радиосвязь с оперативным штабом и действует по его указаниям.

64. По прибытии в район поиска НПСК устанавливает радиосвязь с поисково-спасательными ВС и другими группами поиска, при необходимости, разбивается лагерь.

65. Наведение НПСК осуществляется по радиоканалу, указанному руководителем ПСО (Р)

66. Осмотр местности производится методами:

параллельного просмотра, применяемом для просмотра большой площади в минимальное время, при наличии достаточного количества членов НПСК;

выборочной траектории, применяемом по линии, проходящей вдоль наиболее вероятного маршрута полета ВС, потерпевшего бедствие.

67. При осмотре местности интервалы между членами группы определяются исходя из условий местности, с тем, чтобы они обеспечивали их визуальное или голосовое общение. В трудно просматриваемой местности интервалы между членами группы определяются в пределах не более 30 метров. Дневное задание поисковым группам определяется с учетом возвращения в лагерь до завершения периода светлого времени. При осмотре местности особое внимание следует обращать на наличие дымов, воронок, поврежденных деревьев, металлических предметов, следов горюче-смазочных веществ на земле и на водной поверхности.

68. При обнаружении потерпевших руководитель НПСК:

оценивает обстановку на месте бедствия;

принимает меры к сохранению жизни пострадавших;

докладывает в Оперативный штаб информацию о принятых мерах и необходимости дополнительной помощи;

производит фотографирование места бедствия до принятия мер, которые могут нарушить положение деталей на месте происшествия;

обеспечивает безопасность пребывания у места бедствия (*тушение очагов пожаров, ограждение опасных мест*);

обеспечивает охрану места происшествия.

69. При отсутствии связи с пунктом управления руководитель НПСК самостоятельно принимает решения, сообразуясь с обстановкой.

О принятии решения по эвакуации пострадавших своими силами, выборе маршрута движения и его конечной точке (*лечебное учреждение, населенный пункт, аэродром и т.д.*) руководитель НПСК обязан всеми доступными средствами сообщить на пункт управления поисково-спасательными работами.

70. Оперативный дежурный УКС при получении аварийного оповещения:

1) уточняет и фиксирует информацию следующего содержания:

время получения информации о бедствии и ее источник;

время, место и характер бедствия, тип ВС, аэродром вылета и посадки ВС, потерпевшего бедствие;

ведомственную (*государственную*) принадлежность ВС, потерпевшего бедствие;

наличие у потерпевших бедствие аварийно-спасательного имущества и снаряжения;

состав экипажа и количество пассажиров;

меры, принятые по обеспечению поиска и оказанию помощи;

2) докладывает о событии:

начальнику Департамента по чрезвычайным ситуациям Алматинской области;

заместителю начальника Департамента по чрезвычайным ситуациям Алматинской области – руководителю оперативного штаба ПСО (Р);

начальнику Управления в кризисных ситуациях;

оперативному дежурному ЦУКС.

3) по указанию начальника Департамента по чрезвычайным ситуациям Алматинской области или его заместителей:

информирует дежурных областного, городского, районного акиматов, управлений и отделов по чрезвычайным ситуациям городов и районов, ответственное лицо по чрезвычайным ситуациям района (*города*), на территории которого произошло бедствие;

информирует оперативных дежурных органов внутренних дел, Комитета национальной безопасности, прокуратуры;

оповещает членов Оперативного штаба ПСО (Р), организует сбор Оперативного штаба ПСО (Р);

направляет НПСК на место бедствия.

4) при проведении ПСО (Р):

организует взаимодействие с соответствующими службами, входящими в состав поисково-спасательных сил и средств;

получает метеорологическую информацию от метеослужбы РГП «Казаэронавигация»;

поддерживает постоянную связь с руководителем ПСО (Р), НПСК в месте проведения ПСО (Р);

организует взаимодействие с КЦПС и соответствующими службами по обмену информацией в ходе ПСО (Р);

представляет необходимую информацию о масштабах бедствия, задействованных силах, количестве пострадавших и ходе ликвидации бедствия.

71. КЦПС, после объявления стадии бедствия, информирует задействованный Оперативный штаб ПСО (Р), обо всех обстоятельствах аварийной стадии и последующем развитии событий.



72. КЦПС передает информацию об уже предпринятых действиях органу ОВД, в районе ответственности которого находится ВС в аварийной стадии. Орган ОВД, в свою очередь передает эту информацию ВС в аварийной стадии.

73. На этапе расширения зоны ПСО (Р) руководитель ПСО (Р) обеспечивает принятие решений во взаимодействии с ЦУКС и при необходимости с КЦПС и с ВКЦ государственной авиации.

74. Этап расширения зоны ПСО (Р) распространяется с начала работы Оперативного штаба ПСО (Р) (далее – *Оперативный штаб*) (его первого совещания) и до момента закрытия аварийной стадии.

75. Непосредственное руководство ПСО (Р) в Алматинском районе поиска и спасания осуществляется Оперативным штабом района ответственности по поисково-спасательному обеспечению полетов, создаваемом при Департаменте по чрезвычайным ситуациям Алматинской области.

76. Оперативным штабом разрабатывается План проведения ПСО (Р) в пределах своего района ответственности.

77. Оперативный штаб, получивший любые сведения, относящиеся к аварийной стадии, передает их в КЦПС.

78. Решением руководства КЦПС на каждую ПСО (Р) назначается координатор ПСО(Р) (*SMC*), из числа персонала, входящего в состав КЦПС, либо подчиненного ему органа.

79. Координатором на месте проведения ПСО (Р) является руководитель Оперативного штаба Алматинского РПС. В состав Оперативного штаба назначается координатор ВС, осуществляющий координацию использования поисково-спасательных ВС (из числа специалистов гражданской авиаций).

80. Задачами координатора на месте ПСО (Р) являются:  
управление выделенными силами и средствами на месте проведения ПСО (Р);  
взаимодействие с КЦПС и ЦУКС по вопросам реализации первоначального плана проведения ПСО (Р) и дальнейшей его разработки и уточнения;  
определение методов ведения связи на месте проведения ПСО (Р);  
контроль над действиями поисково-спасательных сил и средств;  
обеспечение безопасного проведения ПСО (Р);  
ежедневное представление в КЦПС и ЦУКС отчета о результатах проведения ПСО (Р);

регистрация всех деталей проведения ПСО (Р) (*время прибытия на место проведения ПСО (Р) и убытия из этого района поисково-спасательных сил и средств, обследованные районы, интервал между линиями пути, который использовался при поиске; обнаруженные предметы и признаки, предпринятые действия, полученные результаты*);

представление координатору ПСО (Р) (*SMC*), в ЦУКС и руководителям задействованных сил и средств рекомендаций по высвобождению сил и средств, которые более не требуются;

представление в КЦПС и ЦУКС информации о количестве выживших и их фамилии;

запрос в КЦПС и ЦУКС при необходимости дополнительных сил и средств.

81. Задачами координатора ВС являются:

1) обеспечение безопасности полетов, в том числе:

поддержание безопасного эшелонирования ВС во взаимодействии с органами ОВД;

информирование координатора ПСО (Р) о метеоусловиях на месте проведения ПСО (Р);

задание точек входа ВС в зону поиска и выхода из нее, а также абсолютных высот полетов;

фильтрация радиосообщений, направляемых поисково-спасательным ВС и исходящих от них;

координация использования выделенных радиочастот при ПСО (Р);

координация действий со смежными органами ОВД;

2) определение первоочередности и распределение задач, в том числе:

обеспечение информированности экипажей поисково-спасательных ВС об общем плане выполнения ПСО (Р);

контроль охвата района поиска и спасания и предоставление соответствующих данных;

инструктажи экипажей поисково-спасательных ВС по выполнению поставленных руководителем ПСО (Р) задач;

3) координация охвата района поиска, в том числе:

реагирование на изменение условий ПСО (Р) и контроль эффективности поиска;

выдача рекомендаций руководителю ПСО (Р) по обеспечению постоянной готовности поисково-спасательных ВС;

4) представление сводных донесений в КЦПС;

5) постоянное взаимодействие с руководителем ПСО (Р), оказание ему методической помощи по применению поисково-спасательных ВС.

82. Руководителем Оперативного штаба назначается заместитель начальника Департамента по чрезвычайным ситуациям Алматинской области. Местом работы штаба является ситуационно - кризисный центр Департамента по чрезвычайным ситуациям Алматинской области.

83. В состав Оперативного штаба входят:

представитель государственной противопожарной службы (ГУ «СПиАСР»);

представитель Департамента здравоохранения Алматинской области;

начальник службы поискового и аварийно-спасательного обеспечения полетов (СПАСОП) АО «Международный аэропорт Алматы», АО «Аэропорт Боралдай» г.Алматы;

начальник (специалист) службы организации воздушного движения (ОВД) РГП «Казаэронавигация»;

представитель государственной авиации (командир ПСС/ПДС в/ч 53975, представитель в/ч 28237 (полк Гражданской обороны));

представитель Департамента внутренних дел Алматинской области;

представитель транспортной прокуратуры;

представитель эксплуатанта ВС, потерпевшего бедствие;

иные специалисты по решению руководства департамента ЧС.

84. Члены Оперативного штаба обязаны:

1) начальник СПАСОП:

дать рекомендации руководителю ПСО по планам и действиям на ближайшие сутки;

выделить АСК (*при возможности*), для участия в ПСО (Р);  
вести карту ПСО (Р).

2) начальник (*специалист*) службы обслуживания воздушного движения филиала «ЮВ РЦ ОВД» (*г.Алматы*) филиала «ЮВ РЦ ОВД» РГП «Казаэронавигация»:

обеспечить ОВД для ПСО (Р) поисковыми ВС.

Начальник (*специалист*) ОВД, включенный в состав Оперативного штаба, выполняет свои функции с рабочего места специалиста ОВД (*или места, оборудованного средствами связи*).

3) представитель в/ч 28237 – обеспечить участие в ПСО (Р) НПСК сил и средств воинской части;

Представитель государственной авиации, включенный в состав Оперативного штаба, выполняет свои функции с места по согласованию с руководителем Оперативного штаба.

4) представитель Департамента здравоохранения:

получить информацию о количестве больничных коек, реанимационных палат и машин скорой помощи в близлежащих от места аварии больницах;

получить информацию о состоянии пострадавших при аварии;

доложить в штаб руководства поисково-спасательных операций о возможностях эвакуации и размещения пострадавших при аварии;

направить машины скорой медицинской помощи и медперсонал к месту аварии;

принять решение о привлечении к спасательным работам дополнительного медицинского персонала, предоставлении перевязочных средств и медикаментов;

руководить действиями медицинского персонала, выделенного на спасательные работы.

5) представитель государственной противопожарной службы (*ГУ «СПиАСР»*):

поставить задачу личному составу пожарных частей гарнизона по организации поисково-спасательных мероприятий;

выделить силы и средства в состав НПСК;

организовать проведение ПСО (Р) силами пожарных частей гарнизона.

6) представитель Департамента внутренних дел:

поставить личному составу областного (*городского*) и районных отделений Департамента внутренних дел задачи по организации поисково-спасательных мероприятий;

выделить личный состав для оказания помощи пострадавшим и оцепления места аварии;

получить информацию о маршрутах движения автотранспорта, задействованного на выполнение поисково-спасательных работ, обеспечить его приоритетное движение к месту происшествия и по маршрутам эвакуации пострадавших.

85. Руководящим документом по организации Оперативным штабом ПСО (Р) являются Правила по организации поисково-спасательного обеспечения полётов авиации на территории Республики Казахстан;

86. Штаб обеспечивается комплектом карт района ответственности в масштабе: 1:1000000 (*для ведения радиотехнического (комбинированного) поиска поисковыми ВС*); 1:500000 (*для ведения визуального поиска поисковыми ВС*); 1:200000

(для ведения визуального поиска НПСК), а также палетками с сеткой визуального поиска (по масштабу карт).

87. Оперативный штаб принимает решение по первоначальному плану ПСО (Р) применительно к конкретной аварийной ситуации и далее взаимодействует с КЦПС, ЦУКС по реализации первоначального плана проведения ПСО (Р).

88. Поиск ВС, потерпевшего бедствие, начинается с проведения радиотехнического (комбинированного) поиска авиационными средствами. Если в результате радиотехнического (комбинированного) поиска пассажиры и экипаж воздушного судна, потерпевшего бедствие, не обнаружены, принимается решение на проведение детального визуального обследования местности предполагаемого района бедствия авиационными и наземными силами и средствами.

89. Решение (план) на визуальный поиск принимает руководитель ПСО (Р) совместно с КЦПС на основании полученной информации, наличия подготовленных экипажей и условий проведения полетов в районе поиска.

В решении указываются:

- 1) воздушные и наземные силы и средства для осуществления поиска;
- 2) границы района поиска и спасения, квадраты, на которые он разделен в соответствии с установленной сеткой визуального поиска;
- 3) квадраты первоочередного обследования и порядок проведения последующего поиска;
- 4) методы и способы поиска;
- 5) аэродромы базирования поисково-спасательных воздушных судов;
- 6) маршруты полета поисково-спасательных воздушных судов и движения НПСК;
- 7) порядок, время и место постановки задачи экипажам поисково-спасательных воздушных судов;
- 8) время вылета воздушных судов и выхода НПСК на поиск;
- 9) предполагаемый порядок эвакуации пассажиров и экипажа воздушного судна, потерпевшего бедствие, привлекаемые медицинские силы, средства и лечебные учреждения;
- 10) меры по обеспечению безопасности полетов при выполнении ПСР;
- 11) определяет методы и каналы ведения связи на месте проведения ПСО (Р).

90. Планы визуального поиска воздушного судна потерпевшего бедствие, и маршруты полетов поисково-спасательных воздушных судов, оформляются на картах масштаба 1:200000 и 1:500000, в зависимости от размеров района поиска.

91. Оперативный штаб в процессе управления поисково-спасательными силами и средствами:

- 1) даёт указания подчиняющимся им органам, и сообщают об этих указаниях в ЦУКС;
- 2) организует действия всех выделенных поисково-спасательных сил и средств, с целью быстрого обнаружения и немедленного оказания помощи пострадавшим;
- 3) направляет поисково-спасательные ВС и НПСК к месту бедствия;
- 4) определяет для каждого поисково-спасательного экипажа район поиска с учетом запаса топлива, светлого времени суток, а также действий на случай ухудшения метеоусловий;
- 5) информирует КЦПС о развитии событий;

6) при необходимости запрашивает через ЦУКС дополнительные воздушные и наземные поисково-спасательные силы и средства для поиска и спасания;

7) организовывает дозаправку поисковых ВС на аэродромах (*посадочных площадках*);

8) предоставляют ежедневный отчет о ходе выполнения ПСО (Р) в ЦУКС и КЦПС.

Выдача Оперативным штабом указаний и прием информации от поисково-спасательных ВС, находящихся в полете, осуществляется через органы ОВД, либо через координатора ВС.

92. При управлении ПСО (Р) основными задачами штаба ПСО (Р) являются:

1) контроль над действиями поисково-спасательных сил и средств;

2) непосредственное руководство действиями воздушных и наземных поисково-спасательных сил и средств, при производстве поиска и спасания;

3) обеспечение безопасного проведения ПСО (Р);

4) регистрация всех деталей проведения ПСО (Р) (время прибытия на место проведения ПСО (Р) и убытия из этого района поисково-спасательных сил и средств, обследованные районы, интервал между линиями пути, который использовался при поиске, обнаруженные предметы и признаки, предпринятые действия, полученные результаты;

5) обеспечение координированных действий сил и средств, привлекаемых к поиску и спасанию;

6) обеспечение наращивания сил и средств, в процессе поиска и спасания;

7) представление координатору ПСО (Р) и в ЦУКС, руководителям задействованных сил и средств рекомендаций по освобождению сил и средств, которые более не требуются;

8) представление в КЦПС, ЦУКС информации о количестве выживших и их фамилий.

93. При проведении ПСО (Р) в соседних районах ответственности дежурных поисково-спасательных ВС, Оперативный штаб направляет туда, для усиления, оперативную группу на поисково-спасательном ВС, базирующемся на аэродроме (посадочной площадке) н.п. Жетыген, н.п. Боралдай.

94. На этапе завершения ПСО (Р) руководитель ПСО (Р) обеспечивает принятие решений во взаимодействии с руководителем комиссии по расследованию авиационного происшествия.

Принятие решения о приостановлении ПСО (Р), а также о прекращении поиска ВС, его пассажиров и экипажа и действиях, связанных с таким решением, принимается руководителем комиссии по расследованию авиационного происшествия по согласованию с владельцем ВС и руководителем Оперативного штаба.

## 8. Организация связи при проведении ПСО (Р)

95. При проведении ПСО (Р), связь с органами и организациями, находящимися в ведении уполномоченных органов в сфере гражданской и государственной авиации, уполномоченного органа в области гражданской защиты, на которые возложено осуществление поиска и спасания, а также органами местного государственного управления осуществляется по каналам стационарной сети связи.

96. КЦПС оснащается быстрой и надежной двусторонней связью с (со): органами ОВД; ВКЦ государственной авиации; ЦУКС, оперативными штабами ПСО (Р) в районах поиска и спасания; аэродромным метеорологическим органом; аварийно-спасательными службами аэропортов; пунктом приема информации международной спутниковой системы «КОСПАС-САРСАТ».

97. Средства связи обеспечиваются аудиозаписывающей аппаратурой для последующего анализа передаваемых сообщений.

98. Обеспечение готовности средств связи и радиотехнического обеспечения полетов в аэронавигационной организации, для проведения ПСО (Р), возлагается на начальника службы ЭРТОС филиала «Юго-Восточный РЦ ОВД» РГП «Казаэронавигация».

99. Экипажи ВС, которые приняли сигнал бедствия, передают подтверждение о приеме сигнала бедствия и немедленно сообщают об этом органу ОВД (УВД). Экипаж ВС, установивший радиосвязь с ВС, терпящим или потерпевшим бедствие, ретранслирует сообщение этого экипажа органу ОВД (УВД) и оказывает ему помощь, на сколько это возможно без угрозы для полета своего ВС, пассажиров и экипажа.

100. Управление поисково-спасательными силами и средствами при проведении ПСО (Р) осуществляется по каналу связи, устанавливаемому руководителем ПСО (Р):

на рабочей частоте ОВД (УВД) в районе аэродрома или других диспетчерских пунктов ОВД;

на аварийной частоте - 121,5 МГц;

на специально выделенной частоте 123,1 МГц.

101. Прием сигналов на частоте 406 МГц, осуществляется дежурными сменами пунктов приема информации международной спутниковой системы «КОСПАС-САРСАТ».

102. Связь с экипажем ВС, терпящего или потерпевшего бедствие, на частоте 121,5 МГц устанавливает ВС, прибывшее в район поиска первым.

103. Во всех аварийных случаях, угрожающих безопасности полетов, экипаж ВС подает сигнал бедствия. Сигналы бедствия передаются на рабочей частоте канала связи с органом ОВД (УВД), находящейся в использовании во время бедствия, а также на международных аварийных частотах 121,5 МГц. Порядок передачи сигнала определен в приложении 11 к Правилам по организации поисково-спасательного обеспечения полетов на территории Республики Казахстан, утвержденных постановлением Правительства Республики Казахстан от 4 ноября 2011 года № 1296 (далее – *Правила ПСОП*).

После совершения вынужденной посадки вне аэродрома, экипаж терпящего или потерпевшего бедствие ВС, немедленно включает радиостанцию в режим передачи с тональной посылкой (*режим «Маяк»*) для обеспечения пеленгации спутниковой системой «КОСПАС-САРСАТ», в этом режиме работает в течение 3 часов, после чего переходит в режим приема.

При установлении двусторонней радиосвязи дальнейшая работа проводится в соответствии с полученными указаниями.



В последующем двухсторонняя связь с экипажем, потерпевшим бедствие, осуществляется на частоте 121,5 МГц только по указанию руководителя ПСО (Р).

104. Наведение НПСК осуществляется по каналу, указанному руководителем ПСО (Р), а непосредственная связь НПСГ и СПДГ с потерпевшими бедствие осуществляется на частоте 121,5 МГц.

105. Для обеспечения связи между ВС, а также между ВС и наземными службами, занятыми поисково-спасательными работами организуется дополнительная радиосеть на частоте 123,1 МГц., используемая как отдельная специально выделенная (*резервная*) радиостанция.

106. Связь оперативного штаба с НПСК при проведении ПСО (Р) осуществляется по сетям ведомств, чьи подразделения проводят ПСР, по каналу, устанавливаемому руководителем ПСО(Р). (*Приложение 3*)

107. НПСК в качестве своего позывного использует «НПСК \_\_\_\_\_» с добавлением принадлежности («НПСК-ОСО»).

## 9. План лечебно-эвакуационных мероприятий

108. Медицинская помощь потерпевшим бедствие членам экипажа и пассажирам ВС подразделяется на следующие виды:

самопомощь и взаимопомощь;

доврачебная помощь;

первая врачебная помощь;

квалифицированная медицинская помощь по жизненным показателям.

109. Первая медицинская помощь оказывается на месте бедствия в порядке само- и взаимопомощи.

Доврачебная и первая врачебная помощь оказывается непосредственно на месте бедствия медицинским персоналом, входящим в состав наземной поисково-спасательной команды, а при невозможности оказания ее на месте – в ближайших лечебных учреждениях.

Квалифицированная медицинская помощь по жизненным показаниям оказывается бригадами неотложной медицинской помощи, бригадами неотложной хирургической помощи и специалистами лечебных учреждений.

110. Потерпевшие бедствие, нуждающиеся в квалифицированной медицинской помощи в полном объеме или специализированной медицинской помощи, эвакуируются в стационарные и специализированные лечебные учреждения соответственно, после оказания им первой врачебной или квалифицированной медицинской помощи по жизненным показаниям.

111. Очередность эвакуации и вид транспортировки определяются медицинским персоналом на месте бедствия.

112. Потерпевшим бедствие, имеющим противопоказания к эвакуации, оказывается необходимая медицинская помощь на месте. Эвакуация их осуществляется после восстановления транспортабельности.

113. Успешное решение задач по оказанию медицинской помощи потерпевшим бедствие достигается:

обеспечением высокой степени готовности медицинских сил и средств, привлекаемых к проведению поисково-спасательных и аварийно-спасательных работ;

специальной подготовкой медицинского персонала по оказанию помощи потерпевшим бедствие и методам их эвакуации;

обеспечением своевременной эвакуации потерпевших бедствие в лечебные учреждения;

четкой организацией управления медицинскими силами и средствами, участвующими в поисково-спасательных и аварийно-спасательных работах.

114. Помощь пострадавшим на месте авиационного происшествия должна обеспечить предотвращение непосредственной угрозы смерти в результате полученных повреждений, их опасных последствий и подготовку пострадавших к эвакуации для оказания квалифицированной врачебной помощи. В рамках первой медпомощи проводятся элементарные реанимационные мероприятия: закрытый массаж сердца и искусственная вентиляция легких способом «рот в рот» и «рот в нос», остановка кровотечений, наложение повязок на раны, введение обезболивающих средств, транспортная иммобилизация. Стабилизация состояния тяжелораненых осуществляется на месте происшествия.

115. В зависимости от тяжести состояния все пострадавшие делятся на 4 категории:

очередность 1 – требуется немедленная помощь

очередность 2 – помощь может быть оказана через некоторое время

очередность 3 – требуется незначительная помощь

очередность 4 – погибшие

116. К пострадавшим очередности 1 относятся раненые с:

сильным кровотечением;

сильным отравлением дымом;

травмами лица, челюсти, шеи и с грудным удушьем;

повреждением черепа с комой и быстро прогрессирующим шоком;

сложными переломами;

сильными ожогами (*более 30 % поверхности тела*);

раздавленными частями тела;

любым типом шока;

повреждением спинного мозга.

117. К пострадавшим очередности 2 относятся раненые с:

травмой грудной клетки, не вызывающей удушья;

закрытыми переломами конечностей;

небольшими ожогами (*менее 30 % поверхности тела*);

повреждениями черепа без комы или шока;

повреждениями мягких частей тела.

118. К пострадавшим очередности 3 относятся раненые, имеющие незначительные травмы.

119. При оказании помощи и сортировки, пострадавших для упрощения процесса отбора и перевозки раненых следует использовать стандартизованные карточки идентификации пострадавших (*далее - КИ*). Этот метод особенно целесообразно использовать в случаях, когда пострадавшие говорят на разных языках.

Для максимального упрощения КИ применяют стандартный кодовый цвет и условное обозначение, предполагающие внесение минимальной информации. Пострадавших классифицируют следующим образом:

- 1) очередность 1 – красная карточка цифра 1, «немедленная помощь» - изображен кролик;
- 2) очередность 2 – желтая карточка, цифра 2 «помощь через некоторое время» - изображена черепаха;
- 3) очередность 3 – зеленая карточка, цифра 3, «незначительная помощь»-изображена машина скорой помощи с символом «Х»;
- 4) очередность 4 – «погибшие» - черная карточка.

120. При отсутствии карточек, для указания очередности медицинской помощи, пострадавшие могут классифицироваться написанием номера очередности на клейкой ленте или непосредственно на лбу.

121. Регулирование потока пострадавших осуществляется через 4 зоны:

зона сбора – место, где осуществляется первоначальный сбор тяжелораненых, извлекаемых из-под обломков ВС. Необходимость создания этой зоны зависит от типа происшествия и условий вокруг места происшествия;

зона сортировки – зона, располагающаяся на расстоянии 90 – 100 метров с наветренной стороны от места происшествия, в целях избежания воздействия огня и дыма;

зона оказания помощи – место оказания первой медицинской помощи с подразделением на подзоны по категориям пострадавших.

зона транспортировки – место, где проводится регистрация, отправка и эвакуация оставшихся в живых пассажиров и экипажа.

122. Эвакуации в первую очередь подлежат лица, находящиеся в бессознательном состоянии, с обширными множественными повреждениями, ожогами, с признаками внутренних кровотечений, а также с наружным кровотечением, остановленным наложением жгута (*очередность 1*). Перевозка пострадавших очередности 2 оказывается после минимальной помощи на месте происшествия.

123. При обработке погибших на месте АП необходимо обеспечить сохранность вещественных доказательств, так как нетронутое место происшествия позволит получить наиболее надежные вещественные доказательства для определения причины АП и внести корректирующие действия для предотвращения последующих происшествий.

Необходимо полностью закрыть доступ в зоны непосредственно окружающие местонахождения погибших до прибытия судебно-медицинского эксперта и сотрудника по расследованию авиационного происшествия.

Если возникнет необходимость убрать трупы или части обломков, необходимо сделать фотографии, показывающие относительное положение трупов и частей в обломках, схемы их относительного расположения. К каждому перемещаемому трупу прикрепить карточку.

# ЛИСТ СОГЛАСОВАНИЯ

## Плана организации и проведения поисково-спасательных операций (работ) в районе поиска и спасания Алматинской области

1. Начальник Управления ликвидации чрезвычайных ситуаций «Департамента по чрезвычайным ситуациям Алматинской области МЧС РК»



Д. Заборских

«25» мад 2023 г

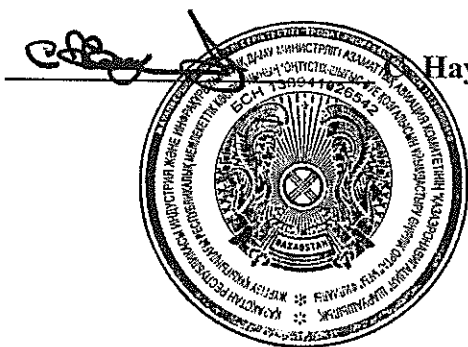
2. Директор филиала «ЮВ РЦ ОВД» РГП «Аэропорт Боралдай»



В. Зернов

«25» МАЯ 2023 г

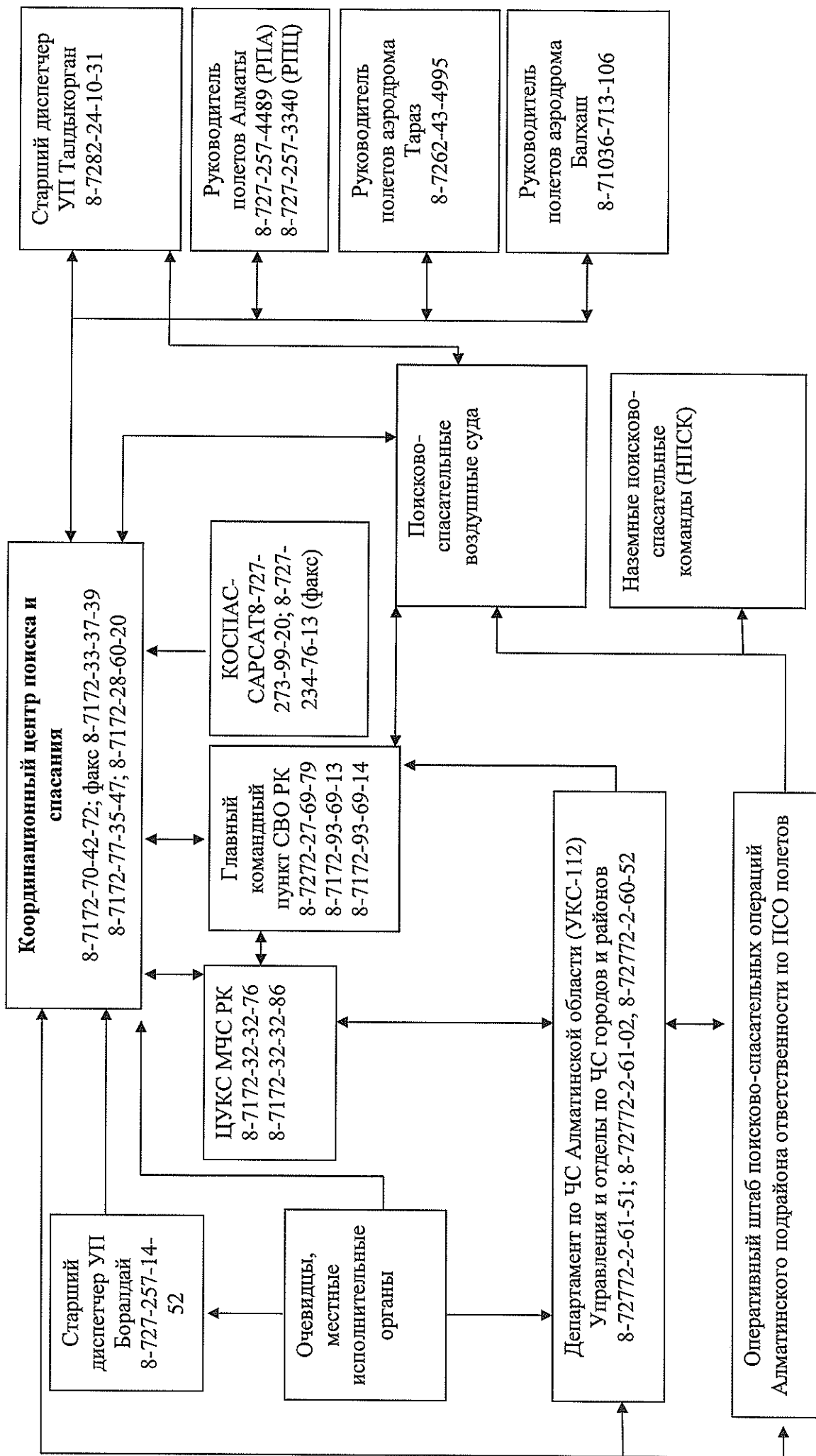
3. Директор филиала «ЮВ РЦ ОВД» РГП «Казэронавигация»



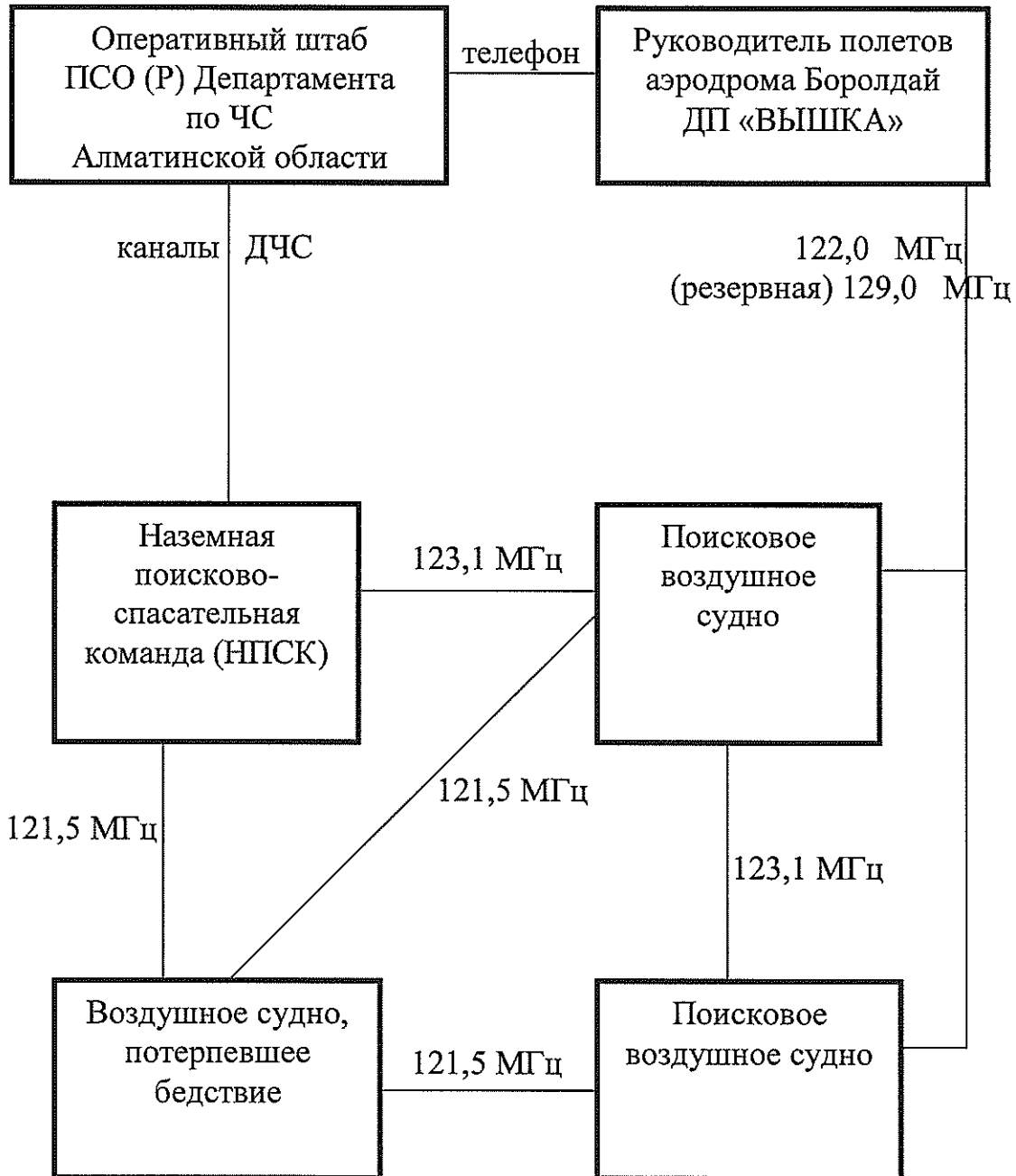
Наукеев

«25» 05 2023 г

Схема аварийного оповещения Алматинского подрайона Алматинского РПС

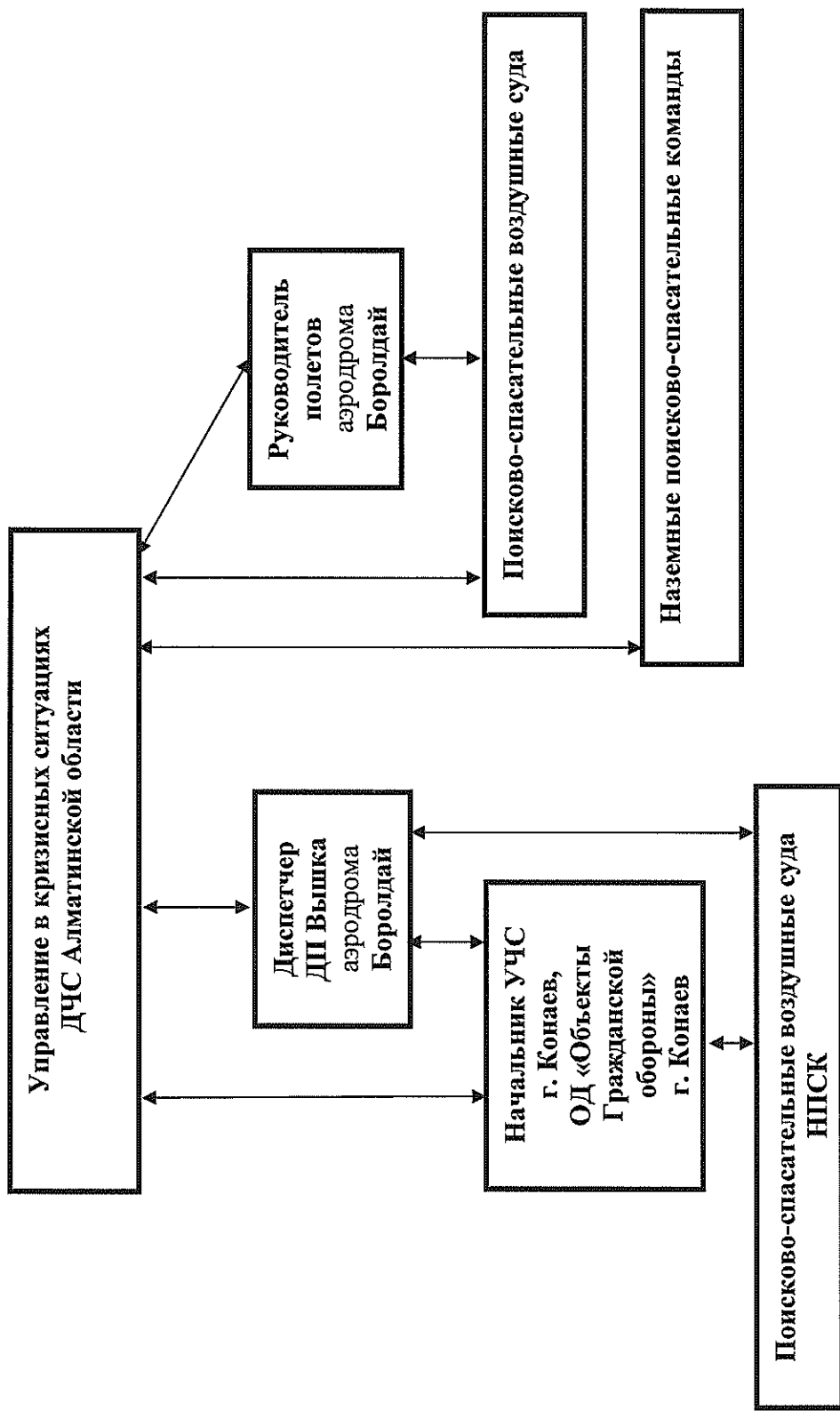


**Схема связи  
оперативного штаба, органов ОВД, поисковых ВС и НПСК при проведении  
поисково-спасательной операции (работы) Алматинской области**





**Схема организации дежурных поисково-спасательных сил и средств и их взаимодействия**



**Расчет сил и средств для проведения поисково-спасательных  
операций (работ) в районе поиска и спасания  
Алматинской области**

<b>№ п/п</b>	<b>Наименование подразделений ОСО ГУ «СПиАСР» ДЧС Алматинской области</b>	<b>Место постоянной дислокаций</b>	<b>Привлекаемая техника</b>	<b>Количество л/с (чел.)</b>
1	Спасательное подразделение города Конаев	г.Конаев	КамАЗ УАЗ	5
2	Спасательное подразделение города Конаев	Северное побережье Капшагайского водохранилища	УАЗ	4